

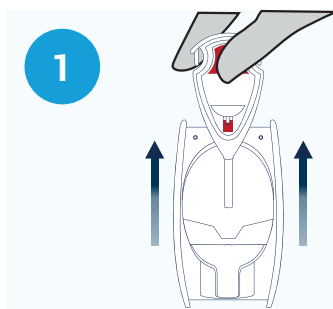


VOR DEM GEBRAUCH LESEN

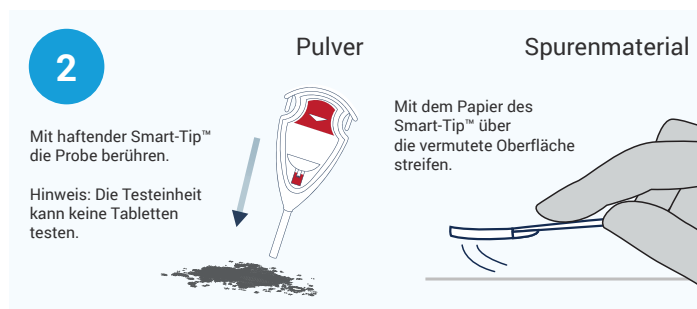
Verfahrenskarte für 008IDT9000T IDenta Allgemeiner Drogentest Substanzen und Spuren

Als Vorsichtsmaßnahme sollten beim Umgang mit Drogenstoffen und Testeinheit Schutzhandschuhe und eine Schutzbrille getragen werden. Punktieren Sie keinen Bereich der Einheit. Entfernen Sie den Tester nicht, nachdem er in die Einheit gesteckt wurde. In dem unwahrscheinlichen Fall eines Verschüttens von Flüssigkeiten, spülen Sie den betroffenen Bereich gründlich mit Wasser. Außerhalb der Reichweite von Kindern aufbewahren.

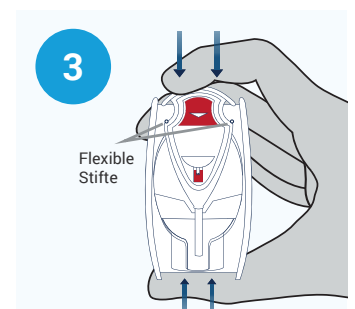
TESTVORBEREITUNG



Smart-Tip™-Tester aus der Einheit entfernen.



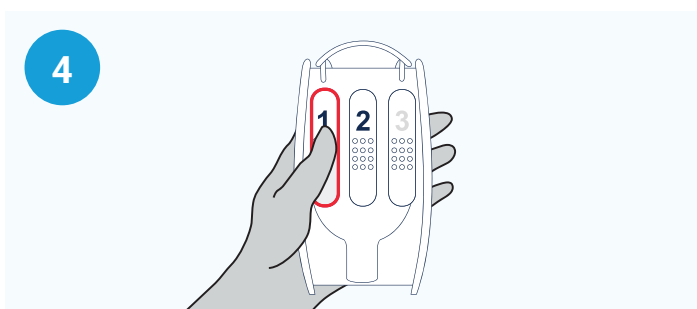
Probe von vermutetem Stoff oder Oberfläche entnehmen.
(Nicht für die Verwendung mit Pflanzenmaterial.)



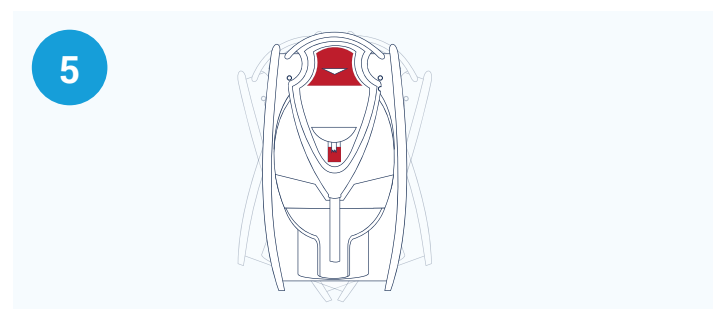
Smart-Tip™-Tester in die Einheit stecken. Fest drücken.

✗ Nicht fortfahren, bis der Smart-Tip™-Tester unterhalb der flexiblen Stifte eingerastet ist und nicht mehr aus der Einheit entfernt werden kann.

IDENTIFIZIERUNG KAMMER 1



Kammer 1 mit **Daumen und Zeigefinger** drücken, bis die Kapsel bricht.



Testeinheit 2-3 Sekunden leicht schütteln.

ERGEBNISSE KAMMER 1



Substanz: ist ein braunes Pulver vorhanden, weist eine lila-violette Färbung stark auf das Vorhandensein von braunem Heroin hin. Wenn kein braunes Pulver vorhanden ist, weist eine lila-violette Färbung auf das Vorhandensein eines basischen Alkaloids hin (**mögliche Droge** - siehe Liste auf der folgenden Seite).

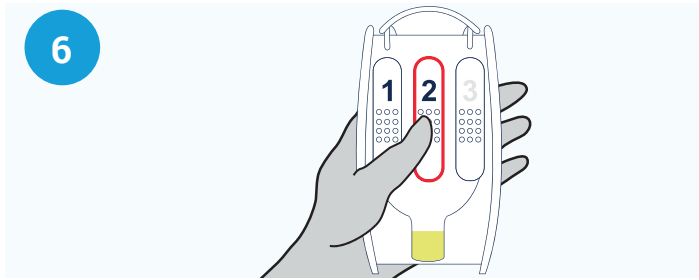
Spuren: Eine lila-violette Färbung entweder im vorderen oder im hinteren Fenster weist auf das Vorhandensein von braunem Heroin oder einem basischen Alkaloid hin (**mögliche Droge** - siehe Liste auf der folgenden Seite).



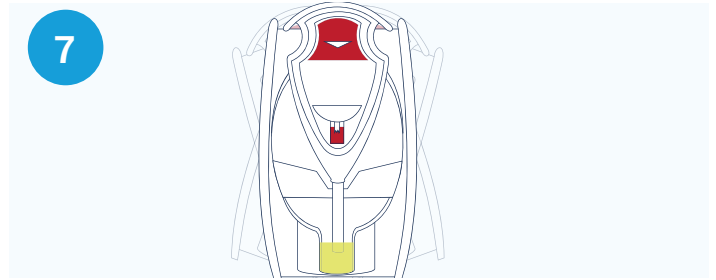
Eine blau-grüne Färbung entweder im vorderen oder hinteren Fenster weist auf das Vorhandensein von Crack hin.*

✗ Wenn sich eine der o.g. Färbungen entwickelt hat, kann mit der Entsorgung fortgefahren werden. Wenn keine Färbung auftritt, mit Schritt 6 fortfahren.

IDENTIFIZIERUNG KAMMER 2



Kammer 2 mit **Daumen und Zeigefinger** drücken, bis die Kapsel bricht.



Testeinheit 2-3 Sekunden leicht schütteln.

ERGEBNISSE KAMMER 2



Eine lila-violette Färbung entweder im vorderen oder im hinteren Fenster weist auf das Vorhandensein eines basischen Alkaloids hin (**mögliche Droge** - siehe Liste unten).



Eine blau-grüne Färbung entweder im vorderen oder im hinteren Fenster weist auf das Vorhandensein von Kokain hin.*



Wenn sich keine der o.g. Färbungen entwickelt, sind weder Kokain noch eine der vermuteten Drogen **oben auf der Liste** vorhanden.

LISTE

Eine dieser vermuteten Drogen könnte vorhanden sein: **Weißes Heroin, Methamphetamin, Amphetamin (Pulver), Ecstasy/MDMA, Methadon, Ketamin, PCP, PMA, DMT, MDPV, Mephedron, PMMA, mCPP, MPA, Buphedron, MDPBP, Cathinon, MethCathinon, Methylon (andere synthetische/Designerdrogen).***

Dieser Test reagiert **nicht** auf die folgenden Stoffe: Marihuana/Haschisch, Synthetische Cannibinoide, LSD, GHB, Morphin, Barbiturate, Flunitrazepam, Benzodiazepine, Methaqualon und Oxycodon.*



ENTSORGUNG: Die Testeinheit kann sicher im Hausmüll entsorgt werden.

* **Eindeutigere Ergebnisse können mit der spezifischen IDenta Testeinheit erzielt werden.**

Alle Ergebnisse sind präsumtiv.

Bei Bedarf können weitere bestätigende Tests durch ein Fachlabor für Drogentests eine weitere Identifizierung geben.

Spuren: Eine weitere Laborbestätigung der Spuren kann ebenfalls durchgeführt werden, da der Test **zerstörungsfrei** ist. Die Testeinheit kann an ein Drogentestlabor geschickt werden.

Exklusiv-Vertrieb:

ulti med Products (Deutschland) GmbH

Tel.: +49 (0) 41 02 - 8 00 90

Fax: +49 (0) 41 02 - 5 00 82

www.ultimed.de

Hersteller:

IDenta Corp.

Israel

